



MM Kodeks Postępowania dla Dostawców

Informacje dla czytelnika

W poniższym Kodeksie Postępowania dla Dostawców kursywą zaznaczono informacje dotyczące spółki Mayr-Melnhof Karton AG i jej spółek powiązanych (dalej: Grupa MM) oraz jej zasady dotyczące postępowania w celu wzmocnienia przejrzystości w dialogu z dostawcami. Normalny tekst odzwierciedla oczekiwania Grupy MM wobec dostawców.

Niniejszy dokument podlega ciągłym ulepszeniom i jest regularnie aktualizowany.



MM Kodeks Postępowania dla Dostawców

Wprowadzenie

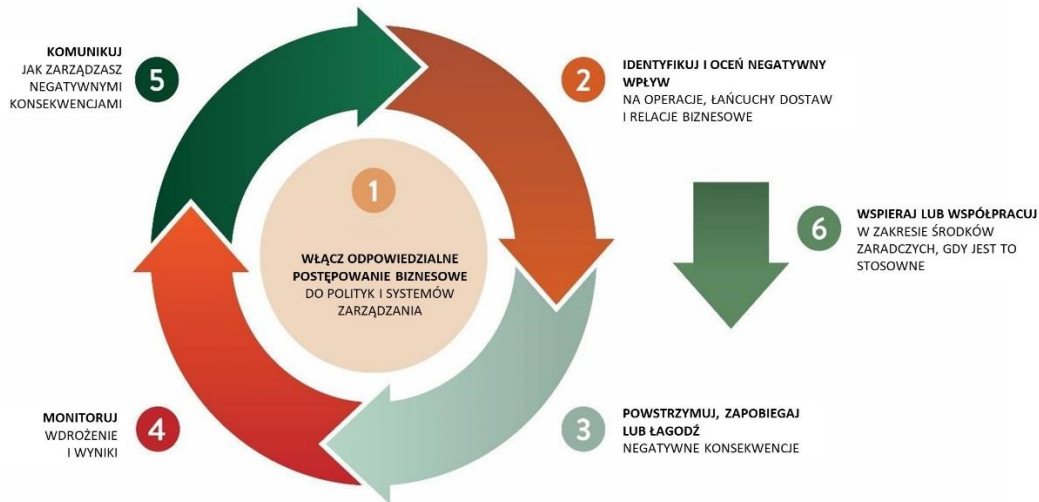
Grupa MM jest zaangażowana w promowanie odpowiedzialnych i zrównoważonych praktyk biznesowych w całym łańcuchu wartości, obejmując zarówno własną działalność, jak i działania dostawców i partnerów na każdym etapie, od surowców po dostarczenie produktu końcowego. Pragniemy podkreślić, że pracownicy zewnątrzni, których praca jest nadzorowana przez Grupę MM, są objęci w takim samym stopniu niniejszym Kodeksem.

Zobowiązujemy się do uczciwych i etycznych relacji z naszymi dostawcami. Nasz Kodeks Postępowania dla Dostawców MM, będący rozszerzeniem Kodeksu Postępowania MM, służy jako podstawa naszej współpracy. Kodeks Postępowania MM jest dostępny na naszej oficjalnej stronie internetowej: <https://www.mm.group/>.

Ważne jest, aby zdawać sobie sprawę, że w przypadku ustalonych relacji z dostawcami, postanowienia niniejszego Kodeksu stanowią uzupełnienie, a nie zastępstwo wszelkich istniejących zobowiązań prawnych lub umownych między dostawcami a Grupą MM.

Zobowiązania ogólne

Niniejszy Kodeks Postępowania Dostawców zawiera podstawowe zasady, które stanowią minimalne standardy, jakich muszą przestrzegać dostawcy. Zobowiązujemy się do przestrzegania tych zasad i oczekujemy tego samego od naszych dostawców oraz ich dostawców. Szczególny nacisk kładziemy na przestrzeganie podstawowych standardów pracy MOP, zasad inicjatywy ONZ Global Compact oraz wytycznych OECD dla przedsiębiorstw międzynarodowych. Zasady te stanowią integralną część naszego procesu wyboru dostawców i podlegają ciągłemu monitorowaniu. Nasze zaangażowanie w przestrzeganie i poszanowanie uznanych na całym świecie praw człowieka na najwyższym poziomie korporacyjnym opiera się na naszym Oświadczeniu w sprawie poszanowania praw człowieka. W celu wspierania naszych zobowiązań i zapewnienia zgodności z minimalnymi zabezpieczeniami, oparliśmy nasze procesy należytej staranności na następującej strukturze, zgodnej z Wytycznymi OECD dla przedsiębiorstw międzynarodowych:



W ramach Grupy MM rozszerzamy nasze zaangażowanie w przestrzeganie standardów etycznych i prawnych na cały nasz łańcuch wartości, oczekując, że nasi dostawcy również zobowiążą się do przestrzegania poniższych zasad.

- **Zgodność z Kodeksem Postępowania**
Dostawcy muszą przestrzegać zasad określonych w niniejszym Kodeksie Postępowania Dostawców lub w równoważnym kodeksie postępowania, którym się posługują.
- **Łańcuch zgodności**
Dostawcy muszą zapewnić, że ich dostawcy oraz poddostawcy również przestrzegają zasad określonych w niniejszym Kodeksie. Kompleksowe zobowiązanie do zachowania zgodności z nim rozciąga się na każdy poziom łańcucha dostaw.
- **Przestrzeganie przepisów**
Dostawcy muszą przestrzegać odpowiednich przepisów prawa i regulacji obowiązujących w krajach, w których prowadzą działalność.
- **Przejrzysta dokumentacja**
Dostawcy muszą prowadzić przejrzystą dokumentację potwierdzającą zgodność z przepisami prawa, regulacjami i wymogami etycznymi zawartymi w niniejszym Kodeksie.

Poszanowanie praw człowieka i praw pracowniczych

Grupa MM zobowiązuje się do przestrzegania i poszanowania uznanych na całym świecie praw człowieka, o których mowa w Zobowiązaniach ogólnych. W zakresie praw człowieka i praw pracowniczych szczególną uwagę zwracamy na Wytyczne OECD dla przedsiębiorstw międzynarodowych, Powszechną Deklarację Praw Człowieka ONZ, podstawowe standardy pracy MOP oraz Międzynarodową Kartę Praw Człowieka. Wdrożyliśmy specjalną globalną politykę pracowniczą zobowiązującą do przestrzegania standardów praw człowieka przez naszych pracowników na całym świecie. Grupa MM raportuje w zakresie kwestii etycznych, w tym pracy dzieci, pracy przymusowej i dyskryminacji. W przypadku incydentów podejmiemy rozmowy z dostawcami i interesariuszami, w tym z partnerami na wczesnych etapach łańcucha wartości, w celu szczegółowego omówienia zaistniałych sytuacji. Wdrażamy odpowiednie środki zaradcze, aby zapobiec podobnym incydentom w przyszłości. Monitorujemy postępy w realizacji działań naprawczych



i zapewniamy wdrożenie odpowiednich środków zaradczych, aż do całkowitego rozwiązania umowy z dostawcą, jeśli zajdzie taka konieczność.

W ramach naszej misji zapewnienia etycznych praktyk w całej działalności i łańcuchu wartości, od naszych dostawców oczekujemy przeprowadzania szczegółowej analizy *due diligence* dotyczącej praw człowieka oraz proaktywnego identyfikowania i reagowania na potencjalne negatywne skutki ich łamania.

- **Zakaz pracy przymusowej i pracy dzieci**

Dostawcy muszą bezwarunkowo odrzucać wszelkie formy pracy przymusowej oraz dyskryminacji. Nasze stanowisko obejmuje również stanowczy sprzeciw wobec pracy dzieci, zarówno w naszej firmie, jak i wśród naszych partnerów biznesowych. Dostawcy są zobowiązani do przestrzegania międzynarodowych standardów, w szczególności konwencji MOP C 138 i C 182, i zapewnienia, że ich pracownicy spełniają minimalne wymagania wiekowe określone przez prawo.

- **Uczciwe praktyki rekrutacyjne**

MM Group korzysta wyłącznie z renomowanych agencji zatrudnienia, które przestrzegają zasad równości, różnorodności i integracji. Dostawcy muszą stosować etyczne praktyki rekrutacyjne oraz przestrzegać odpowiednich przepisów. Podkreślamy, że koszty rekrutacji powinny być ponoszone przez pracodawcę, a nie pracownika. W przypadkach, gdy pracownicy zostali obciążeni opłatami rekrutacyjnymi, wymagane są natychmiastowe i skuteczne środki zaradcze, w tym odszkodowanie i rehabilitacja. Należy również chronić prawa pracowników do swobodnego opuszczenia pracodawcy bez nieuzasadnionych ograniczeń oraz do braku opłat, kaucji lub do oddania dokumentów tożsamości.

- **Godziny pracy i wynagrodzenie**

Godziny pracy powinny być zgodne z lokalnymi przepisami lub standardami zapewniającymi najwyższą ochronę pracowników. Pracownikom należy zapewnić odpowiednią ilość czasu wolnego, zgodnie z obowiązującym prawem krajowym. Godziwe wynagrodzenie, które spełnia lub przekracza krajowe przepisy dotyczące płacy minimalnej, jest bezdyskusyjnym wymogiem dla wszystkich pracowników, niezależnie od tego, czy są oni zatrudnieni bezpośrednio przez dostawcę, czy pośrednio. Grupa MM zobowiązuje się do wypłacania wynagrodzenia wystarczającego na godne utrzymanie, zgodnie z naszym zobowiązaniem do uczciwego wynagradzania. Dostawcy muszą wykazać się równoważnym zaangażowaniem. Kluczowi dostawcy są zobowiązani do ustanowienia równoważnych standardów płacowych dla swoich pracowników oraz dostarczenia odpowiedniej dokumentacji do roku 2025. Ponadto, dostawcy muszą zapewnić sprawiedliwe traktowanie pracowników migrujących i respektowanie ich praw.

- **Wolność zrzeszania się i prowadzenia rokowań zbiorowych**

Poszanowanie praw pracowników do wolności zrzeszania się i prowadzenia rokowań zbiorowych jest kluczowe. Dostawcy muszą zobowiązać się do przestrzegania tych praw oraz uznać prawo pracowników do tworzenia i przystępowania do związków zawodowych.

- **Współczesne niewolnictwo**

Grupa MM stanowczo sprzeciwia się wszelkim formom współczesnego niewolnictwa, w tym zniewoleniu, poddaństwu, pracy przymusowej, obowiązkowej oraz handlowi ludźmi. Dostawcy muszą wdrażać odpowiednie polityki, procesy i procedury, które pozwolą na identyfikację i eliminację przypadków współczesnego niewolnictwa w swoich działaniach i łańcuchach dostaw.

- **Przeciwdziałanie nękanii, niedyskryminacja i równe szanse**

Dostawcy muszą skutecznie zwalczać wszelkie formy dyskryminacji i nękania z powodu płci, rasy, koloru skóry, religii, wieku, pochodzenia narodowego lub etnicznego, niepełnosprawności czy orientacji seksualnej, a także przestrzegać zasady równego traktowania przy ocenie pracowników

i kandydatów. Nasze zaangażowanie w różnorodność i integrację obejmuje również naszych dostawców, których zachęcamy do aktywnego angażowania małych i zróżnicowanych dostawców w swoją bazę i partnerstwa.

- **Poszanowanie prywatności**

Podkreślamy kluczowe znaczenie ochrony danych osobowych pracowników, klientów, poddostawców oraz innych partnerów biznesowych. Dostawcy muszą wdrożyć odpowiednie zabezpieczenia techniczne i organizacyjne, aby zapewnić zgodność z obowiązującymi przepisami o ochronie danych osobowych.

- **Szkolenia z zakresu praw człowieka i praw pracowniczych**

Grupa MM przeprowadza szkolenia dla pracowników dotyczące praw człowieka i praw pracowniczych, zgodnie z zasadami opisanymi w tym rozdziale. Dostawcy są zobowiązani do przestrzegania tych standardów i wdrożenia podobnych szkoleń w swoich organizacjach. Celem jest wspólne dążenie do stworzenia środowiska biznesowego, które wspiera i respektuje najwyższe standardy w zakresie praw człowieka i praw pracowniczych.

Bezpieczeństwo i higiena pracy (BHP)

Grupa MM promuje wysokie standardy bezpieczeństwa i higieny pracy, aby zapewnić ochronę wszystkim pracownikom, pracownikom tymczasowym oraz osobom odwiedzającym naszą firmę. W związku z tym ustanowiliśmy odrębną Politykę Bezpieczeństwa ([dostępna tutaj](#)), zobowiązując się do przestrzegania przepisów i standardów bezpieczeństwa i ochrony zdrowia, które mają zastosowanie do Grupy MM i wszystkich jej spółek zależnych. Naszą wizją jest „tworzenie bezpiecznego miejsca pracy poprzez wdrażanie podejścia prewencyjnego”. W ramach tej wizji przeprowadzamy coroczny przegląd polityki bezpieczeństwa oraz miesięczne analizy wyników, aby zapewnić skuteczną realizację naszych standardów bezpieczeństwa.

Oczekujemy od naszych dostawców takiego samego zaangażowania w przestrzeganie standardów BHP w całym naszym łańcuchu wartości.

- **Zgodność z przepisami i normami**

Dostawcy muszą spełniać lub przewyższać wszystkie obowiązujące przepisy i normy dotyczące bezpieczeństwa i zdrowia. Kluczowe jest tworzenie atmosfery bezpieczeństwa, w której panuje wspólne przekonanie, że „wszyscy powinni bezpiecznie wracać do domu każdego dnia”.

- **Szkolenia w zakresie bezpieczeństwa**

Dostawcy muszą zapewnić swoim pracownikom odpowiednie szkolenia z zakresu bezpieczeństwa. Wyposażając pracowników w niezbędne informacje, umiejętności i wiedzę, przyczyniają się do utrzymania bezpiecznego środowiska pracy.

- **Monitorowanie i dokumentacja**

Dostawcy są zobowiązani do starannego monitorowania i dokumentowania swoich działań w zakresie bezpieczeństwa i higieny pracy. Musi to obejmować śledzenie incydentów, sytuacji potencjalnie niebezpiecznych oraz innych istotnych danych w celu identyfikacji potencjalnych zagrożeń i wdrożenia działań zapobiegawczych, zanim dojdzie do wypadków czy incydentów.

- **Zgłaszanie incydentów i prowadzenie dochodzeń**

W przypadku incydentów związanych z bezpieczeństwem i higieną pracy dostawcy są zobowiązani do niezwłocznego zgłoszenia i dokładnego zbadania sprawy. Proaktywne podejście do zarządzania



incydentami jest kluczowe dla zapobiegania przyszłym zdarzeniom oraz wzmacniania ogólnej kultury bezpieczeństwa.

Odpowiedzialne praktyki biznesowe

W ramach Grupy MM uznajemy odpowiedzialne praktyki biznesowe za kluczowy element naszego zaangażowania w etyczne postępowanie i zrównoważony rozwój. Aby minimalizować ryzyko niezgodności ze standardami, przepisami prawa, zasadami postępowania oraz dobrowolnymi deklaracjami, stosujemy szereg środków: Regularnie analizujemy nasze wewnętrzne i zewnętrzne procesy, aby upewnić się, że nasze działania są zgodne z obowiązującymi przepisami prawa, we współpracy z ekspertami zewnętrznymi. Organizacyjne wytyczne obowiązujące w całej Grupie MM dostarczają pracownikom jasnych instrukcji dotyczących zgodności i legalności działań. Wytyczne te są wspierane przez szkolenia, zwłaszcza w obszarach wymagających szczególnej uwagi, takich jak prawo konkurencji, ochrona danych i bezpieczeństwo informacji. Istotne naruszenia przepisów i regulacji w zakresie środowiska, społeczeństwa i gospodarki są monitorowane za pośrednictwem naszej platformy raportowania.

Naszym dostawcom stawiamy również wysokie wymagania i oczekujemy, że będą oni przestrzegać poniższych zasad w swojej działalności.

- **Przeciwdziałanie korupcji i łapówkarstwu**

Nalegamy na ścisłą politykę przeciwdziałania łapówkom oraz wszelkim formom nielegalnych płatności i korzyści finansowych. Dostawcy są zobowiązani do przestrzegania przepisów dotyczących przeciwdziałania korupcji i łapówkarstwu oraz do wdrożenia solidnych polityk, procedur i mechanizmów kontrolnych, które zapobiegają oszustwom, kradzieżom, defraudacjom i innym nieprawidłowościom finansowym. Kluczowa jest przejrzystość – wszelkie incydenty muszą być natychmiastowo zgłaszane.

- **Konflikty interesów**

Grupa MM oczekuje od swoich dostawców unikania wszelkich konfliktów interesów związanych z interesami finansowymi lub innymi ustaleniami z pracownikami Grupy MM, które mogą być uznane za niewłaściwe. Wszelkie potencjalne konflikty interesów, w tym powiązania z naszymi pracownikami lub ich bliskimi, powinny być ujawniane w przejrzysty sposób przed nawiązaniem jakiegokolwiek współpracy biznesowej. Aby zapewnić uczciwość, dostawcy powinni unikać przyjmowania prezentów lub korzyści, które mogą prowadzić do konfliktu interesów, z wyjątkiem typowej gościnności i symbolicznych upominków.

- **Przeciwdziałanie praniu pieniędzy**

Dostawcy muszą przestrzegać przepisów dotyczących przeciwdziałania praniu pieniędzy i wdrażać rygorystyczne procedury, aby zapobiegać przedostawaniu się nielegalnych środków do legalnego obiegu gospodarczego. Zwalczanie finansowania terroryzmu jest priorytetem, a wszelkie związane z tym incydenty muszą być niezwłocznie zgłaszane.

- **Uczciwa konkurencja i postępowanie na rynku**

Zapewnienie nieograniczonej, uczciwej konkurencji ma ogromne znaczenie we wszystkich krajach, w których działają nasi dostawcy. MM oczekuje od swoich Dostawców unikania wszelkich praktyk biznesowych, których celem lub skutkiem jest zapobieganie, ograniczanie lub zakłócanie konkurencji. Zaangażowanie w stowarzyszenia i wymiana informacji muszą wynikać z uzasadnionych powodów i być zgodne z obowiązującymi przepisami prawa.

- **Zgodność z przepisami handlowymi**

Dostawcy muszą ściśle przestrzegać **wszystkich obowiązujących** przepisów dotyczących kontroli importu i eksportu, sankcji oraz innych regulacji handlowych. Wszelkie informacje przekazywane organom celnym i innym władzom muszą być dokładne i zgodne z rzeczywistością, zgodnie z obowiązującymi wymaganiami.

- **Jakość i bezpieczeństwo produktów**

Jakość i bezpieczeństwo produktów dostarczanych przez naszych dostawców muszą spełniać zarówno normy prawne, jak i branżowe, odpowiadając naszym standardom i wysokim oczekiwaniom klientów. Jest to szczególnie istotne w kontekście zapewnienia bezpieczeństwa produktów i żywności oraz utrzymania wysokich standardów higieny.

- **Technologia informacyjna i ochrona danych**

Kluczowe dla nas jest etyczne i zgodne z prawem wykorzystanie systemów informatycznych oraz ochrona danych. Wybór odpowiednich, bezpiecznych i skutecznych dostawców technologii jest fundamentalnym elementem naszej strategii biznesowej. Grupa MM ustanowiła procedurę oceny należytej staranności dostawców, która stanowi część polityki bezpieczeństwa informacji Grupy MM i opiera się na normach ISO 27001:2013, ISO 27002:2013 i innych dobrych praktykach. Procedura ta ma na celu zapewnienie, że podjęto odpowiednie kroki i przeprowadzono szczegółowe badania, aby dokonać rzetelnej oceny potencjalnego dostawcy. Zgodnie z naszymi praktykami, dostawcy muszą wdrożyć solidne środki bezpieczeństwa IT, aby skutecznie chronić dane i informacje, oraz zapewnić odpowiednie procedury oceny dostawców. Dane osobowe muszą być przetwarzane zgodnie z obowiązującymi przepisami o ochronie danych.

- **Zarządzanie ciągłością biznesową**

Dostawcy muszą identyfikować i minimalizować ryzyko związane z ciągłością działalności zarówno w zakresie produkcji, jak i całego łańcucha wartości. Powinni również przygotować się na globalne zagrożenia, takie jak pandemie, klęski żywiołowe, cyberataki oraz terroryzm.

- **Kontrowersyjna broń**

Sprzeciwiamy się wszelkiemu zaangażowaniu w produkcję, handel lub użytkowanie kontrowersyjnych rodzajów broni, takich jak miny przeciwpiechotne, amunicja kasetowa, broń chemiczna i biologiczna. Nasze zobowiązanie obejmuje nie tylko nasze własne inwestycje, ale również wymaga od naszych dostawców przestrzegania tych zasad. Gwarantujemy, że ani nasze działania biznesowe, ani nasz łańcuch dostaw nie mają żadnych powiązań z firmami zajmującymi się produkcją lub sprzedażą takiej broni.

- **Szkolenia dotyczące odpowiedzialnych praktyk biznesowych**

Grupa MM regularnie przeprowadza szkolenia mające na celu podniesienie świadomości pracowników na temat odpowiedzialnych praktyk biznesowych, w tym obowiązkowe szkolenia z zakresu bezpieczeństwa informacji, zgodnie z zasadami opisanymi w tym rozdziale. Szkolenia te są kluczowym elementem naszego zobowiązania do etycznego i odpowiedzialnego postępowania, przyczyniając się do tworzenia uczciwego i pełnego szacunku środowiska pracy. Zachęcamy naszych dostawców do wdrażania podobnych inicjatyw w swoich organizacjach, aby wspólnie budować środowisko biznesowe, które wspiera prawa człowieka i najwyższe standardy pracy.

Zaangażowanie społeczności

Grupa MM ma świadomość, że nasza działalność ma istotny wpływ na społeczności, w których operujemy. Cenimy dobrobyt i prawa tych społeczności, a nasze zaangażowanie w ich rozwój koncentruje się na promowaniu pozytywnego rozwoju społecznego i gospodarczego. Dodatkowo, Grupa MM aktywnie realizuje cele związane z różnorodnością i integracją, zarówno w odniesieniu do naszych pracowników, jak i do współpracy z małymi i zróżnicowanymi firmami.

Budując relacje oparte na przejrzystości, szacunku i współpracy, oczekujemy, że nasi dostawcy będą przestrzegać tych zasad.

- **Małe i zróżnicowane przedsiębiorstwa**
Rozszerzamy te oczekiwania na naszych dostawców, zachęcając ich do wspierania i angażowania małych i zróżnicowanych dostawców.
- **Poszanowanie praw do gruntów**
Dostawcy muszą respektować prawa własności gruntów społeczności, na które mają wpływ, przestrzegając zasady dobrowolnej, uprzedniej i świadomej zgody.
- **Łagodzenie negatywnego wpływu**
Dostawcy są zobowiązani do wspierania pozytywnego rozwoju społecznego i gospodarczego w społecznościach, w których działają, poprzez podnoszenie jakości życia mieszkańców i angażowanie się w otwarte, konstruktywne dialogi z lokalnymi społecznościami. Powinni oni reagować na ich obawy i współpracować w celu opracowania skutecznych rozwiązań. Dostawcy muszą także proaktywnie łagodzić wszelkie negatywne skutki swojej działalności, uwzględniając aspekty środowiskowe, społeczne i ekonomiczne.

Odpowiedzialność środowiskowa

Nasze zaangażowanie w ochronę i wspieranie naturalnych ekosystemów wykracza poza granice naszych własnych praktyk w Grupie MM. W oparciu o naszą Politykę w zakresie Lasów i Naturalnych Ekosystemów ([dostępna tutaj](#)), to całościowe podejście pozwala nam minimalizować oddziaływanie podmiotów Grupy MM na środowisko. Opracowaliśmy dedykowaną strategię dekarbonizacji, mającą na celu realizację naszych celów, opartych o dane naukowe, związanych z ograniczeniem globalnego ocieplenia do 1,5 stopnia Celsjusza do 2031 roku.

W ramach naszego wspólnego zobowiązania do odpowiedzialności za środowisko oczekujemy, że nasi dostawcy będą przestrzegać następujących zasad w swojej działalności.

- **Zgodność z przepisami i ocena wpływu**
Dostawcy muszą nie tylko przestrzegać obowiązujących przepisów i norm środowiskowych, ale także regularnie oceniać wpływ swojej działalności i łańcucha dostaw na środowisko.
- **Zezwolenia środowiskowe, zatwierdzenia i analizy**
Dostawcy muszą zdobywać, utrzymywać i regularnie aktualizować wszystkie wymagane zezwolenia, zatwierdzenia i rejestracje. Powinni ściśle przestrzegać obowiązków operacyjnych oraz sprawozdawczych związanych z tymi dokumentami.
- **Ciągłe doskonalenie**
Dostawcy muszą wdrożyć kompleksowy proces oceny, który wspiera ciągły postęp i skutecznie minimalizuje wpływ ich działalności na środowisko.
- **Redukcja emisji gazów cieplarnianych (GHG)**
Dostawcy muszą wdrożyć operacyjne mechanizmy kontroli, monitorowania i raportowania, aby skutecznie ograniczyć emisję gazów cieplarnianych w całej swojej działalności oraz w łańcuchu wartości. Obejmuje to zarządzanie emisjami gazów cieplarnianych w zakresie 1, 2 i 3.
- **Bioróżnorodność i efektywne gospodarowanie zasobami**
Dostawcy muszą zobowiązać się do ochrony bioróżnorodności, odpowiedzialnego korzystania z surowców, energii i wody.
- **Incydenty środowiskowe**
Dostawcy muszą systematycznie zarządzać incydentami środowiskowymi oraz skargami, a także informować Grupę MM o wszelkich istotnych kwestiach związanych z ochroną środowiska.

Ponadto, dostawcy powinni wyznaczyć odpowiedzialnego przedstawiciela, który nadzoruje działania na rzecz ochrony środowiska i wprowadza kulturę zrównoważonego rozwoju w swoich operacjach.

- **Udostępnianie danych do oceny**

Na żądanie dostawcy muszą dostarczyć dane dotyczące efektywności środowiskowej, które są niezbędne do oceny, analizy cyklu życia produktu oraz przygotowania deklaracji środowiskowych.

- **Łagodzenie skutków wylesiania**

Dostawcy korzystający z materiałów powiązanych z wylesianiem muszą pozyskiwać materiały o niskim ryzyku wylesiania lub przedstawić plan działania zgodny z unijnymi przepisami dotyczącymi wylesiania (EUDR).

- **Szkolenia w zakresie odpowiedzialności środowiskowej**

Grupa MM organizuje szkolenia uświadamiające pracowników w zakresie kwestii środowiskowych, zgodnie z zasadami opisanymi w tym rozdziale. Szkolenia te są kluczowym elementem naszego zaangażowania w odpowiedzialne praktyki biznesowe związane z ochroną środowiska. Zachęcamy naszych dostawców do wdrożenia podobnych inicjatyw w swoich organizacjach, aby skutecznie minimalizować ślad węglowy i promować zrównoważone praktyki.

Oceny dostawców

W ramach naszego zaangażowania w odpowiedzialne praktyki biznesowe Grupa MM szczególnie podkreśla znaczenie odpowiedzialności i przejrzystości. Aby zapewnić przestrzeganie niniejszego Kodeksu postępowania dostawców, Grupa MM przeprowadza systematyczne oceny dostawców, korzystając z dedykowanych kwestionariuszy samooceny.

Grupa MM zastrzega sobie prawo do weryfikacji przestrzegania przez naszych dostawców zasad określonych w niniejszym Kodeksie Postępowania. Oczekujemy, że nasi dostawcy będą nie tylko przestrzegać tych zasad, ale również aktywnie uczestniczyć w działaniach mających na celu ich wdrożenie i utrzymanie.

- **Samoocena**

Dostawcy są zobowiązani do wypełnienia kwestionariuszy samooceny, aby potwierdzić zgodność z naszymi zasadami. To oparte na współpracy podejście do weryfikacji jest kluczowe dla utrzymania wspólnego zaangażowania w przestrzeganie najwyższych standardów etycznych.

- **Oceny dostawców siły roboczej**

Dostawcy korzystający z usług dostawców siły roboczej muszą wdrożyć coroczny proces oceny zgodności. Celem tych ocen jest zapewnienie zgodności z normami pracy i prawami człowieka. W ramach dokładnej oceny ryzyka, dostawcy powinni określić wymagany poziom ubezpieczenia. W przypadku podwyższonego ryzyka związane z rekrutacją, dostawcy są zobowiązani do zlecenia audytów przeprowadzanych przez strony trzecie.

Monitorowanie

W ramach Grupy MM podejmujemy proaktywne działania, aby zapewnić przestrzeganie standardów etycznych przez naszych dostawców, wdrażając szereg procesów, które wzmacniają naszą odpowiedzialność i skuteczność w monitorowaniu.

- **Polityka zgłaszania nieprawidłowości**

Ustanowiliśmy specjalny kanał raportowania, aby ułatwić zgłaszanie naruszeń związanych z postanowieniami niniejszego Kodeksu Postępowania dla Dostawców, wewnętrznymi wytycznymi,



regulacjami Grupy MM oraz wymogami prawnymi. Ten poufny kanał, dostępny zgodnie z dyrektywą (UE) 2019/1937 pod adresem <https://mmgroup.integrityline.com>, umożliwia zgłaszanie przypadków w sposób bezpieczny i anonimowy. Otrzymane zgłoszenia są starannie badane, aby zapewnić pełną zgodność z wymogami prawnymi. Ochrona sygnalistów jest dla nas priorytetem; wszelkie formy odwetu wobec osób zgłaszających naruszenia są absolutnie niedopuszczalne. Dostawcy oraz ich pracownicy są zobowiązani do niezwłocznego zgłaszania wszelkich przypadków nieprzestrzegania niniejszego Kodeksu Postępowania dla Dostawców.

- **Metodologia Oceny Ryzyka Dostawców 360°**

Aby kompleksowo oceniać ryzyko związane z dostawcami, korzystamy z metodologii 360° Risk Scoring w naszym narzędziu Supply Chain Intelligence Tool. Dzięki temu oceniamy szereg kategorii ryzyka, obejmujących kwestie takie jak zmiany klimatyczne i odpowiedzialność społeczną w naszym łańcuchu wartości. Nasza metodologia uwzględnia różnorodne ryzyka, od zanieczyszczenia środowiska po konflikty związane z użytkowaniem gruntów i wylesianie. W przypadku wystąpienia incydentu stosujemy wielopoziomowy mechanizm działania. Odnosimy się wprost do danego incydentu, żądamy od dostawcy wdrożenia odpowiednich środków zapobiegawczych, a następnie monitorujemy postępy w ich realizacji, aby zapewnić skuteczne rozwiązanie problemu.

Podstawą naszego partnerstwa jest wspólne zobowiązanie do stosowania odpowiedzialnych praktyk. W związku z tym oczekujemy, że nasi dostawcy będą przestrzegać naszych standardów etycznych i starannie monitorować swoje działania. Obejmuje to następujące kluczowe obowiązki, które mają na celu wspólne zaangażowanie w odpowiedzialne praktyki.

- **Identyfikowalność i przejrzystość**

Dostawcy muszą ustanowić i utrzymywać system identyfikowalności, który nie tylko spełnia normy prawne, ale także zapewnia skuteczność. System ten musi umożliwiać śledzenie pochodzenia produktów, zapewniając Grupie MM dostęp do tych informacji w razie potrzeby. Dostawcy muszą unikać działań, które mogłyby zagrozić integralności dostarczanych przez nich materiałów, i są odpowiedzialni za ocenę swoich łańcuchów wartości pod kątem potencjalnego ryzyka fałszowania i podmiany produktów.

- **Kompleksowa kontrola**

Dostawcy muszą wdrażać solidne mechanizmy kontroli, które zagwarantują przestrzeganie zasad określonych w niniejszym Kodeksie Postępowania dla Dostawców. Ponadto, oczekuje się stałego zaangażowania w ciągłe doskonalenie zgodnie z tymi wymaganiami.

- **Środki zaradcze i zgodność**

Dostawcy muszą nie tylko potwierdzać przypadki niezgodności, ale także stosować skuteczne środki w celu niezwłocznego ich naprawienia.

Choć główna umowa między Grupą MM a dostawcami może zawierać odrębne klauzule dotyczące rozwiązania umowy, ważne jest, aby obie strony rozumiały, że naruszenie niniejszego Kodeksu Postępowania dla Dostawców może zostać uznane za istotne naruszenie głównej umowy, co uprawnia MM do jej wypowiedzenia.

**Nota prawna**

Niniejszy Kodeks Postępowania dla Dostawców określa podstawowe zasady Grupy MM. Nie może on jednak być interpretowany jako podstawa do żądania określonego zachowania od Grupy MM ani do ustalania roszczeń umownych wobec spółki.

Linia MM dla sygnalistów

W przypadku stwierdzenia niewłaściwego postępowania, nieprzestrzegania niniejszego Kodeksu Postępowania dla Dostawców, lub działań niezgodnych z prawem dotyczących Grupy MM, jej pracowników, zewnętrznych kontrahentów lub innych interesariuszy, prosimy o zgłoszenie tego faktu za pośrednictwem linii dla sygnalistów, MM Integrity Line (dostępne jest zgłaszanie całkowicie anonimowe):<https://mmgroup.integrityline.com>

W przypadku pytań

W przypadku jakichkolwiek pytań dotyczących niniejszego Kodeksu postępowania dostawców prosimy o kontakt: sustainability@mm.group

Niniejszy dokument jest ważny bez podpisu.

KONIEC DOKUMENTU