

MM Kwidzyn sp. z o.o.	Zasady BHP, zabezpieczania ładunków i postępowania dla kierowców odbierających wyroby gotowe	Strona	
		Liczba stron	Numer strony
		21	1

Wydruk nienadzorowany

Zasady BHP, zabezpieczania ładunków i postępowania dla kierowców odbierających wyroby gotowe

Wydruk nienadzorowany

1. ZASADY OGÓLNE



ZASADY RUCHU DROGOWEGO

Poruszając się pojazdem po terenie MM Kwidzyn, obowiązują wszystkie polskie przepisy i zasady ruchu drogowego. W szczególności dotyczy to obowiązków: jazdy z włączonymi światłami, zapinania pasów bezpieczeństwa, przestrzegania ruchu jednokierunkowego, zatrzymywania się przy znakach STOP, ustępowania pierwszeństwa oraz zakazów: rozmowy telefonicznej podczas jazdy, parkowania w miejscach niedozwolonych, pozostawiania pojazdu z włączonym silnikiem i jazdy z otwartymi drzwiami naczepy.

Wydruk nienadzorowany**ZAKAZ PALENIA I UŻYWANIA OTWARTEGO
OGNIA**

Przebywającemu na terenie MM Kwidzyn kierowcy pojazdu nie wolno palić wyrobów tytoniowych i e-papierosów, zarówno na zewnątrz pojazdu jak i wewnątrz. Nie wolno też używać otwartego ognia, np. kuchenek gazowych. Wyroby tytoniowe i e-papierosy można palić jedynie w miejscu wyznaczonym, które znajduje się na północno-zachodnim narożniku magazynu.

Wydruk nienadzorowany

2. ZASADY BHP



KAMIZELKA OSTRZEGAWCZA

Przebywając na terenie magazynu wyrobów gotowych, zarówno wewnątrz magazynu jak i na placach manewrowych przyległych do magazynu, kierowca jest zobowiązany do noszenia kamizelki ostrzegawczej. Obowiązek ten dotyczy wszystkich osób poruszających się po magazynie i ma na celu poprawę widoczności tych osób przez kierowców pojazdów i operatorów wózków transportowych poruszających się po magazynie.



KASK OCHRONNY

Przebywając wewnątrz obiektów magazynu wyrobów gotowych, oraz na placach manewrowych przyległych do magazynu – podczas zabezpieczania wyrobów, kierowca jest zobowiązany do noszenia kasku ochronnego. Obowiązek ten dotyczy wszystkich osób poruszających się pieszo po magazynie i ma na celu zapobieganie urazom w przypadku uderzenia głową w elementy konstrukcyjne lub uderzenia w głowę spadającymi przedmiotami lub elementami. Noszenie kasku ochronnego nie jest wymagane podczas przebywania w kabinie ciężarówki oraz podczas przychodzenia do biura magazynu.

Wydruk nienadzorowany



BUTY OCHRONNE

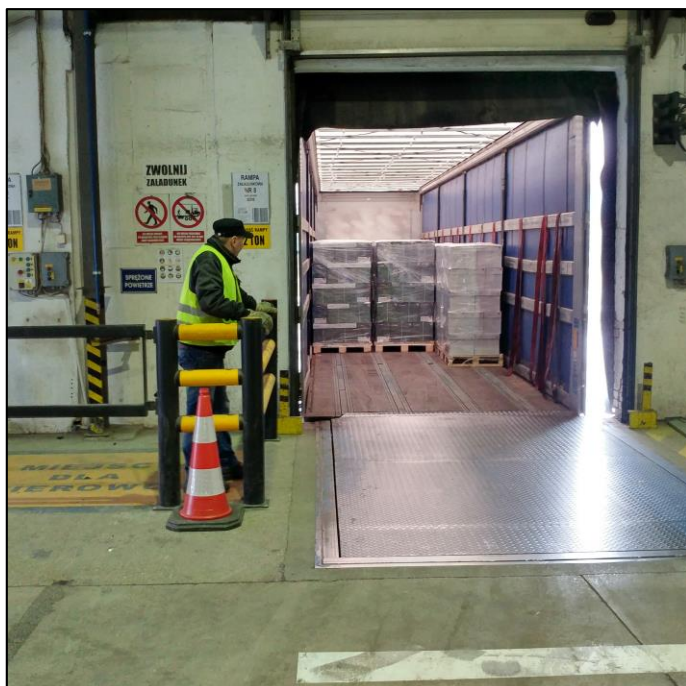
Przebywając na terenie magazynu wyrobów gotowych, zarówno wewnątrz magazynu jak i na placach manewrowych przyległych do magazynu, kierowca jest zobowiązany do noszenia butów ochronnych ze wzmocnionymi podnoskami. Obowiązek ten dotyczy wszystkich osób poruszających się po magazynie i ma na celu zapobieganie urazom w przypadku najechania na stopę kołem wózka transportowego, przygniecenia stopy ładunkiem wyrobu gotowego lub upadku na stopę ciężkiego przedmiotu.



BLOKOWANIE KÓŁ NACZEPY

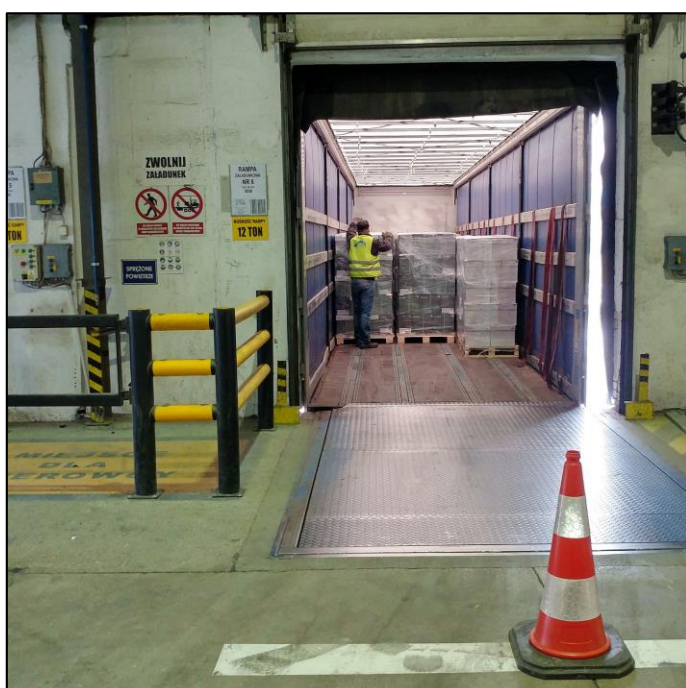
Po podstawieniu naczepy pod rampę załadunkową, kierowca jest zobowiązany do zaciągnięcia / włączenia hamulca naczepy oraz do zablokowania kół naczepy klinami. Należy zablokować, co najmniej dwa koła po obu stronach tej samej osi naczepy. Przy standardowej naczepie zalecane jest blokowanie drugiej osi od tyłu. Blokowanie kół na celu zabezpieczenie przed odsunięciem się naczepy od rampy w trakcie załadunku, kiedy wózek transportowy wielokrotnie wjeżdża do wnętrza naczepy. Zablokowanie kół klinami jest niezbędnym warunkiem rozpoczęcia załadunku. Rozmieszczenie ramp na magazynie papieru i tektury przedstawia schemat w punkcie 3 poniższej instrukcji.

Wydruk nienadzorowany



PORUSZANIE SIĘ PO MAGAZYNIE

Po podstawieniu pojazdu pod rampę załadunkową zaciągnięcia hamulca i zablokowaniu kół naczepy klinami kierowca powinien wejść do magazynu, aby przez cały czas załadunku być obecnym przy rampie załadunkowej. Przejście do rampy załadunkowej musi odbyć się najkrótszą możliwą drogą, bez chodzenia po magazynie. W tym celu kierowca powinien użyć jednego z 16 wejść zlokalizowanych w pobliżu ramp. W punkcie 3 poniższej instrukcji przedstawiono schemat rozmieszczenia wejść w magazynie papieru i tektury. Przy każdej rampie załadunkowej znajduje się wyznaczone, obarierkowane miejsce, w którym kierowca jest zobowiązany przebywać. Kierowca może opuszczać to miejsce jedynie w przypadku, gdy zabezpiecza ładunki na naczepie. Brak obecności kierowcy w miejscu wyznaczonym skutkuje wstrzymaniem załadunku.



PRZEBYWANIE NA NACZEPIE

Wejście kierowcy lub innej osoby do wnętrza naczepy podstawionej pod rampę załadunkową jest możliwe tylko i wyłącznie w przypadku, gdy nie znajduje się na niej wózek transportowy. Czynności związane na przykład z zabezpieczaniem wyrobów gotowych na naczepie mogą być wykonywane dopiero, gdy wózek transportowy dokonujący załadunku wyjedzie z wnętrza naczepy i znajduje się poza platformą rampy załadunkowej. Kierowca musi ustawić przed rampą pachotek ostrzegawczy będący znakiem dla operatora dokonującego załadunku. Gdy przed rampą załadunkową ustawiony jest pachotek, wtedy operatorowi wózka transportowego nie wolno wjechać do wnętrza naczepy.

Wydruk nienadzorowany



OTWIERANIE DRZWI NACZEPEY

W przypadku załadowanych towarem naczep ciężarówek wyposażonych w stałe, sztywne drzwi skrzydłowe, należy zachować szczególną ostrożność przy ich otwieraniu, ponieważ istnieje ryzyko, że napierający na nie towar, może spowodować ich gwałtowne, niekontrolowane otwarcie.

Zawsze gdy jest to możliwe (gdy drzwi naczepy posiadają uchwyty lub skoble), należy przed otwarciem drzwi, zabezpieczyć je przez założenie pasa zabezpieczającego. Trzy, różnej długości pasy zabezpieczające są do dyspozycji w biurze zmianowym magazynu papieru i tektury lub magazynu celulozy.

Pas zabezpieczający można zdjąć z drzwi jednostki transportowej dopiero po upewnieniu się, że nie ma ryzyka gwałtownego otwarcia się drzwi lub wypadnięcia towaru z jednostki transportowej.



PODEST PRZESTAWNY

Podczas zabezpieczania ładunków na naczepie na placu przed magazynem wyrobów gotowych, kierowca jest zobowiązany do korzystania z podestu przestawnego w celu uniknięcia niebezpiecznego wchodzenia na wyroby gotowe lub wspinania się po konstrukcji naczepy. Dwa podesty przestawne do wykorzystania przez kierowców są ustawione przy wejściu głównym do magazynu.

MM Kwidzyn sp. z o.o.	Zasady BHP, zabezpieczenia ładunków i postępowania dla kierowców odbierających wyroby gotowe	Strona	
		Liczba stron	Numer strony
		21	8

Wydruk nienadzorowany

3. ZABEZPIECZANIE WYROBÓW GOTOWYCH NA CZAS TRANSPORTU

Wydruk nienadzorowany

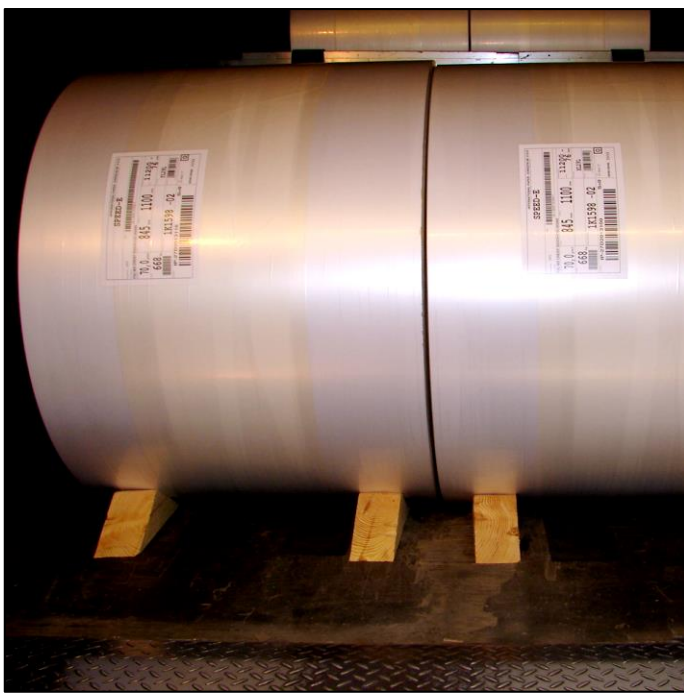


Przekładki antypoślizgowe

Na wyposażeniu naczepy powinno znajdować się co najmniej 40 przekładek antypoślizgowych o wymiarach 10÷20 x 30÷80 cm. W przypadku załadunku zwojów w dwóch warstwach niezbędne jest umieszczenie przekładek antypoślizgowych pomiędzy zwojami. Dotyczy to zarówno załadunku zwojów na stronie tocznej jak i na czole. Zaleca się również umieszczenie podkładek antypoślizgowych na podłodze naczepy przed ustawieniem na niej zwojów lub ładunków paletowych.



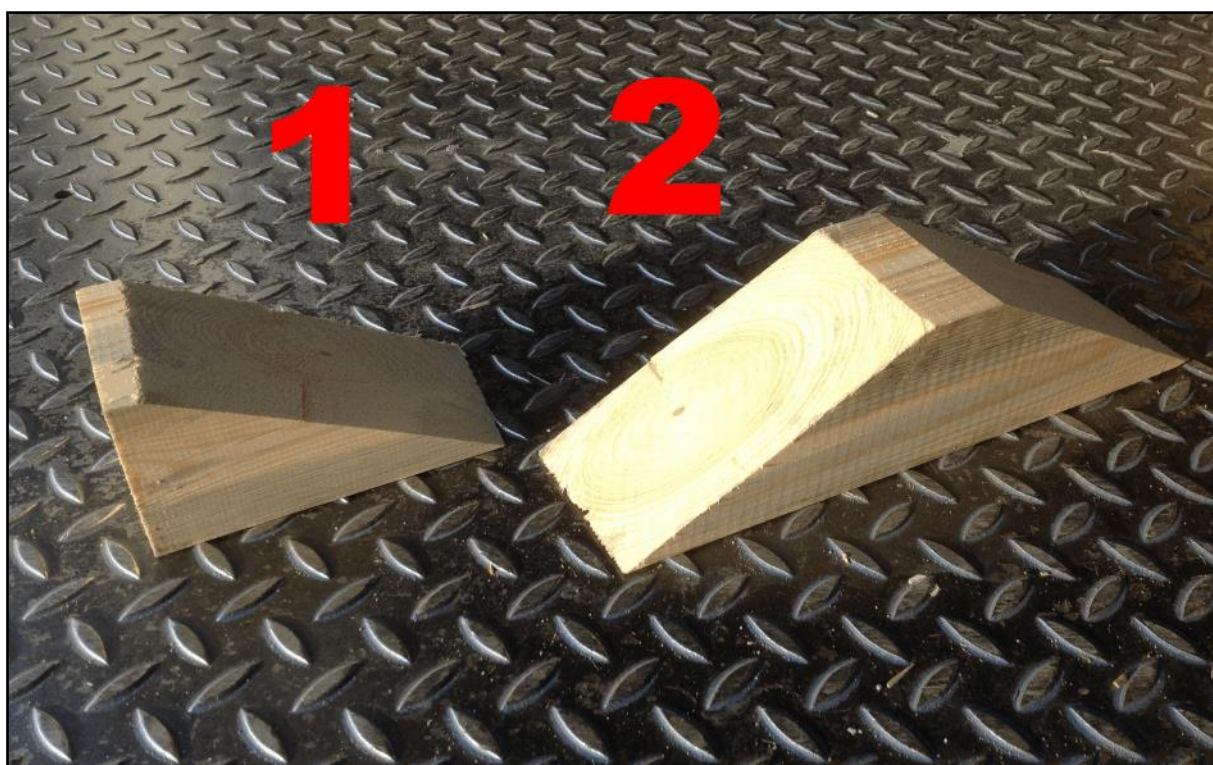
Wydruk nienadzorowany



Kliny drewniane do zwojów

Magazyn zakładowy MM Kwidzyn udostępnia kierowcom odbierającym wyroby gotowe drewniane kliny służące do zabezpieczania zwojów. Zasadniczo kliny należy stosować do zabezpieczania zwojów ładowanych na stronie tocznej. Kliny wsuwa się maksymalnie pod zwój a jeżeli podłoga naczepy na to pozwala to klin może zostać przybity do podłogi naczepy. Pojedyncze kliny mogą również posłużyć do zabezpieczania zwojów załadowanych na stronie czołowej. W takim przypadku niezbędne jest jednak przybicie klina do podłogi.

- 1 – Klin pojedynczy
- 2 – klina podwójny



Wydruk nienadzorowany



Deski / listwy boczne naczepy

W przypadku załadunku wyrobów w dwóch warstwach (piętrowanych) naczepa musi posiadać przynajmniej trzy poziomy desek / listew usztywniających wzdłuż boków naczepy. Najniższy poziom tych trzech poziomów desek / listew musi znajdować się na wysokości około 1 metra. Zamiast desek / listew konstrukcja boków naczepy może również mieć postać kratownicy. Naczepy pozbawione kratownicy lub desek / listew bocznych nie mogą być ładowane w dwóch warstwach.

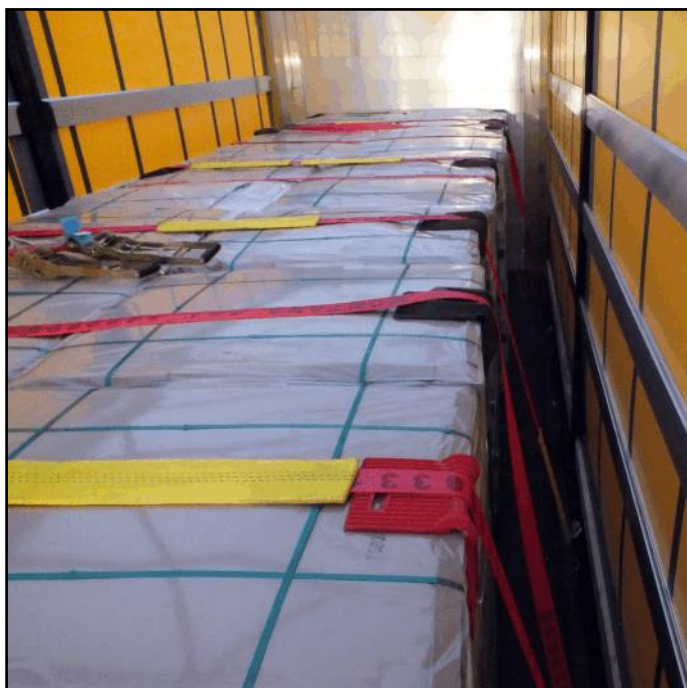


Wydruk nienadzorowany

Pasy spinające

Na wyposażeniu naczepy powinno się znajdować minimum 12 pasów służących do przypięcia ładunków wyrobów gotowych do podłogi naczepy. Pasy muszą być pozbawione naderwań i pęknięć oraz posiadać ważną datę dopuszczenia do użytku.

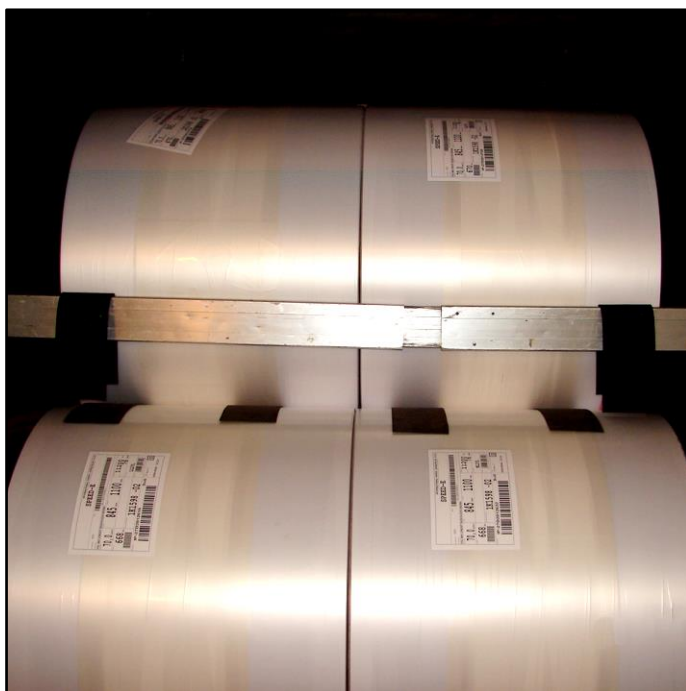
Pasami należy spiąć wszystkie ładunki, jakie zostały załadowane na naczepę – zarówno ładunki paletowe jak i zwoje. Jeżeli do dyspozycji jest mniej pasów niż jest to potrzebne do spięcia wszystkich ładunków dopuszcza się sytuację, że nie wszystkie ładunki pozostaną spięte. Bezwzględnie wymagane jest spięcie pasami ładunków załadowanych w drugiej warstwie (spiętrowanych). Zakładanie pasów może odbywać się w trakcie załadunku lub po załadunku.



Wydruk nienadzorowany**Kątowniki ochronne pod pasy**

Krawędzie ładunków paletowych i zwojów muszą zostać zabezpieczone przed uszkodzeniem pasem spinającym poprzez podłożenie kątowników ochronnych. Konstrukcja i wytrzymałość kątowników musi zapewniać ochronę ładunku przy odpowiednio naciągniętym pasie. Na wyposażeniu naczepy muszą znajdować się, co najmniej 24 sztuki kątowników ochronnych. Zakładanie pasów spinających bez użycia kątowników ochronnych jest niedopuszczalne.



Wydruk nienadzorowany**Listwy poprzeczne**

W przypadku załadunku wyrobów gotowych w drugiej warstwie niezbędne jest ograniczenie przestrzeni zajmowanej przez te ładunki przynajmniej dwiema listwami poprzecznymi założonymi przy ładunkach w górnej warstwie. Listwy powinny znajdować się mniej więcej na wysokości środka ładunków drugiej warstwy i być przymocowane do desek / listew bocznych naczepy lub kratownicy. Należy zwrócić uwagę, aby listwy poprzeczne nie uszkadzały załadowanych wyrobów. Dlatego też zwłaszcza w przypadku ładunków paletowych należy pomiędzy listwę a ładunki wsunąć miękki materiał, lub arkusze odpadowej tektury, aby nie dopuścić do uszkodzenia się wyrobów od listwy. Pożądane jest użycie co najmniej dwóch listew poprzecznych przy piętrowanych ładunkach – od przodu i tyłu naczepy.



MM Kwidzyn sp. z o.o.	Zasady BHP, zabezpieczania ładunków i postępowania dla kierowców odbierających wyroby gotowe	Strona	
		Liczba stron	Numer strony
		21	15

Wydruk nienadzorowany

4. ROZMIESZCZENIE RAMP ZAŁADUNKOWYCH I WEJŚĆ W MAGAZYNIE PAPIERU I TEKSTURY

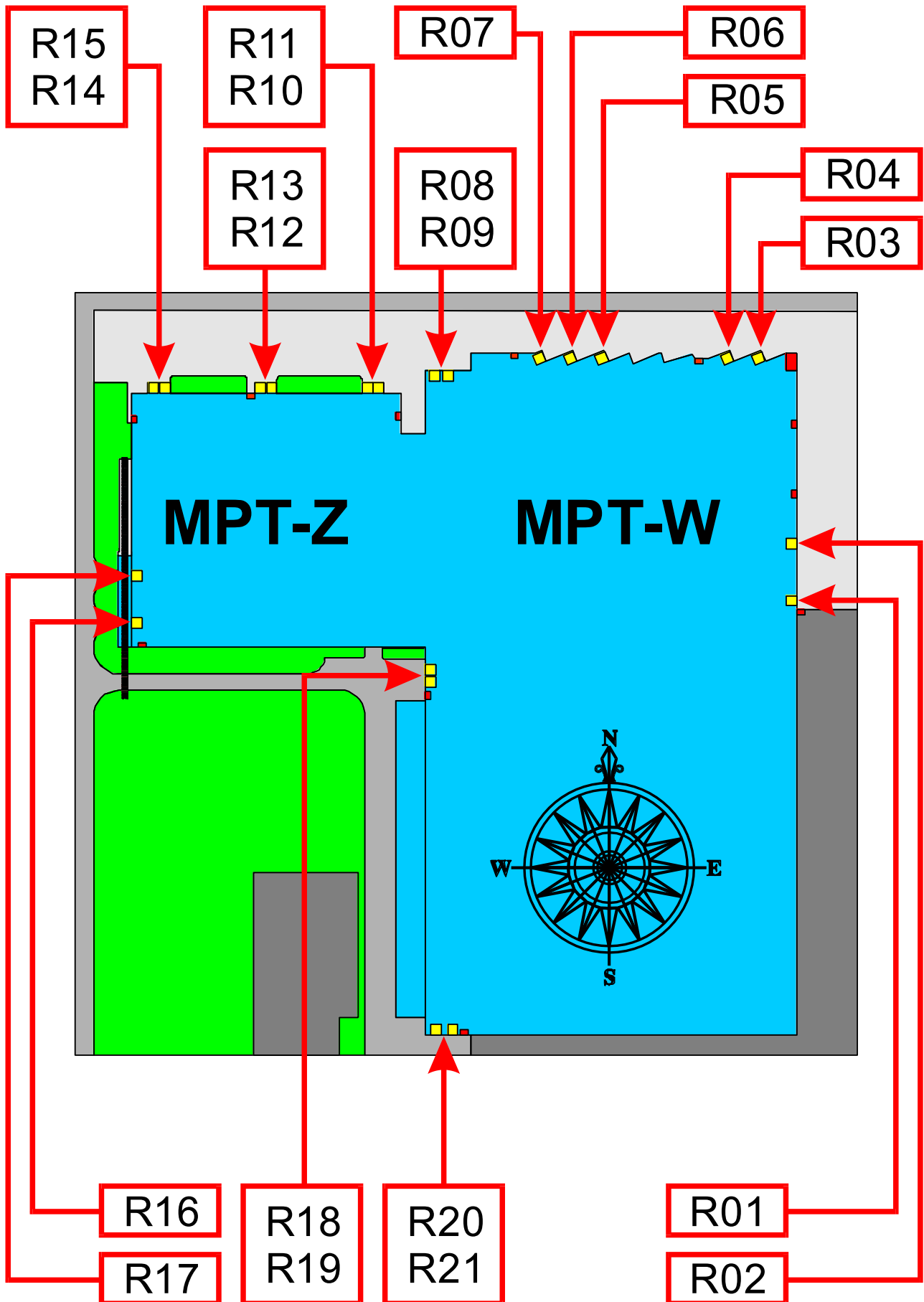
Objaśnienia symboli na schemacie:

MPT-W - wschodni budynek magazynu papieru i tektury
MPT-Z - zachodni budynek magazynu papieru i tektury

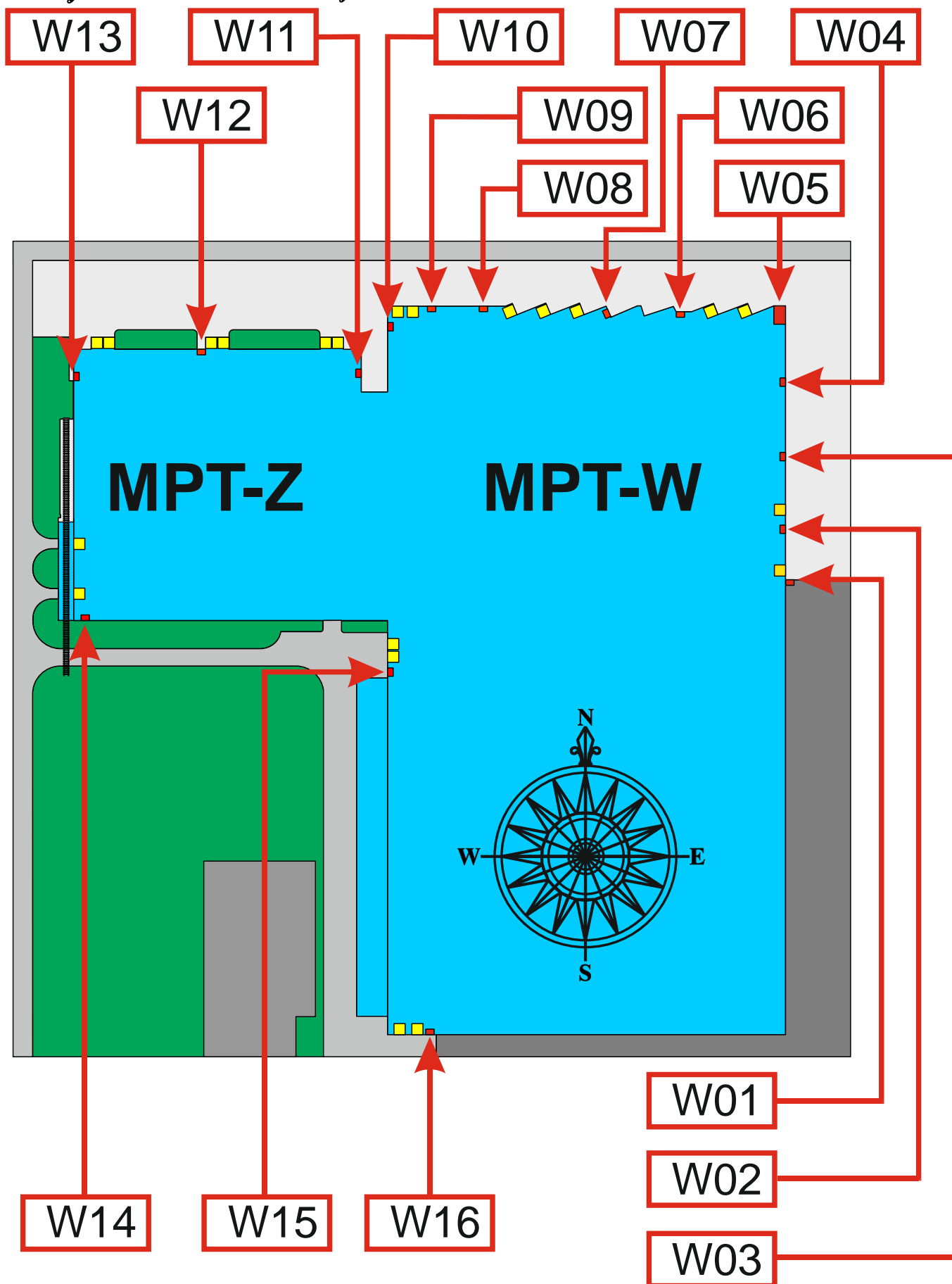
R01 - rampa załadunkowa numer 1
R02 - rampa załadunkowa numer 2
R03 - rampa załadunkowa numer 3
R04 - rampa załadunkowa numer 4
R05 - rampa załadunkowa numer 5
R06 - rampa załadunkowa numer 6
R07 - rampa załadunkowa numer 7
R08 - rampa załadunkowa numer 8
R09 - rampa załadunkowa numer 9
R10 - rampa załadunkowa numer 10
R11 - rampa załadunkowa numer 11
R12 - rampa załadunkowa numer 12
R13 - rampa załadunkowa numer 13
R14 - rampa załadunkowa numer 14
R15 - rampa załadunkowa numer 15
R16 - rampa załadunkowa numer 16 (kolejowa)
R17 - rampa załadunkowa numer 17 (kolejowa)
R18 - rampa załadunkowa numer 18
R19 - rampa załadunkowa numer 19
R20 - rampa załadunkowa numer 20
R21 - rampa załadunkowa numer 21

W01 - wejście nr 1 do rampy załadunkowej R01
W02 - wejście nr 2 do rampy załadunkowej R02
W03 - wejście nr 3 dla pracowników magazynu
W04 - wejście nr 4 – wejście główne do biura magazynu
W05 - wejście nr 5 do ramp załadunkowych R03 i R04
W06 - wejście nr 6 do ramp załadunkowych R03 i R04
W07 - wejście nr 7 do ramp załadunkowych R05 i R06
W08 - wejście nr 8 do rampy załadunkowej R07
W09 - wejście i brama nr 9 dla pracowników magazynu
W10 - wejście nr 10 do ramp załadunkowych R08 i R09
W11 - wejście nr 11 do ramp załadunkowych R10 i R11
W12 - wejście nr 12 do ramp załadunkowych R12 i R13
W13 - wejście nr 13 do ramp załadunkowych R14 i R15
W14 - wejście nr 14 do ramp załadunkowych R16 i R17
W15 - wejście nr 15 do ramp załadunkowych R18 i R19
W16 - wejście nr 16 do ramp załadunkowych R20 i R21

Wydruk nienadzorowany



Wydruk nienadzorowany



MM Kwidzyn sp. z o.o.	Zasady BHP, zabezpieczania ładunków i postępowania dla kierowców odbierających wyroby gotowe	Strona	
		Liczba stron	Numer strony
		21	18

Wydruk nienadzorowany

5. PROCEDURA POSTĘPOWANIA KIEROWCY PRZYJEŹDZAJĄCEGO PO ODBIÓR WYROBÓW GOTOWYCH W MAGAZYNIE ZAKŁADOWYM IP-KWIDZYN

- a. Zgłoszenie się do biura przepustek na bramie wjazdowej PS-3.
- b. Udostępnienie pracownikom **MM Kwidzyn** dowodu rejestracyjnego pojazdu oraz dowodu tożsamości w celu wystawienia Karty Zgłoszeniowej.
- c. Odbiór i podpisanie Karty Zgłoszeniowej, upoważniającej do wjazdu na teren **MM Kwidzyn**.
- d. Wjazd na bramę wjazdową PS-3.
- e. Poddanie się kontroli wjazdowej: kontroli dokumentów, stanu i wyposażenia technicznego pojazdu, środków ochrony osobistej oraz środków do zabezpieczania ładunków wyrobów gotowych.
- f. Przejazd do magazynu wyrobów gotowych.
- g. Zgłoszenie się do biura magazynu wyrobów gotowych w celu przedstawienia dokumentów i przydzielenia numeru rampy do załadunku.
- h. Podstawienie pojazdu pod rampę załadunkową.
- i. Nadzorowanie załadunku – zabezpieczanie ładowanych wyrobów gotowych.
- j. Po zakończeniu załadunku – odjazd od rampy załadunkowej i dokończenie zabezpieczenia ładunków wyrobów gotowych.
- k. Zgłoszenie się do biura magazynu po odbiór dokumentów wysyłkowych.
- l. Potwierdzenie ilości i poprawnego stanu jakościowego (wizualnie) załadowanych wyrobów gotowych.
- m. Przejazd na bramę wyjazdową.
- n. Poddanie się kontroli wyjazdowej: kontroli dokumentów oraz zabezpieczania ładunków wyrobów gotowych.
- o. Opuszczenie terenu **MM Kwidzyn**.

MM Kwidzyn sp. z o.o.	Zasady BHP, zabezpieczania ładunków i postępowania dla kierowców odbierających wyroby gotowe	Strona	
		Liczba stron	Numer strony
		21	19

Wydruk nienadzorowany

6. PROCEDURA POSTĘPOWANIA KIEROWCY PRZYJEŹDZAJĄCEGO PO ODBIÓR WYROBÓW GOTOWYCH W MAGAZYNIE ZEWNĘTRZNYM.

- a. Zgłoszenie się do biura magazynu zewnętrznego.
- b. Udostępnienie pracownikom magazynu zewnętrznego dowodu rejestracyjnego pojazdu oraz dowodu tożsamości w celu prawidłowego umieszczenia danych w systemie.
- c. Poddanie się kontroli w celu sprawdzenia stanu i wyposażenia technicznego pojazdu, środków ochrony osobistej oraz środków do zabezpieczania ładunków wyrobów gotowych.
- d. Potwierdzenie zapoznania się z zasadami bezpieczeństwa dla kierowców zawartymi w poniższym dokumencie oraz wymogami obowiązującymi w poniższej instrukcji oraz na terenie danego magazynu zewnętrznego.
- e. Podstawienie pojazdu pod rampę załadunkową wyznaczoną przez pracownika magazynu zewnętrznego.
- f. Nadzorowanie załadunku – zabezpieczanie ładowanych wyrobów gotowych.
- g. Po zakończeniu załadunku - odjazd od rampy załadunkowej i dokończenie zabezpieczenia ładunków wyrobów gotowych.
- h. Zgłoszenie się do biura magazynu zewnętrznego po odbiór dokumentów wysyłkowych.
- i. Potwierdzenie ilości i poprawnej jakości (wizualnie) załadowanych wyrobów gotowych.
- j. Opuszczenie terenu magazynu zewnętrznego i udanie się do wyznaczonego klienta lub po pozostałą część towaru do magazynu zakładowego [MM Kwidzyn](#).
- k. Kierowcy przewożący wyroby gotowe do klientów poza obszar Unii Europejskiej, udają się na parking znajdujący się przy Urzędzie Celnym w Kwidzynie w celu odprawy celnej.